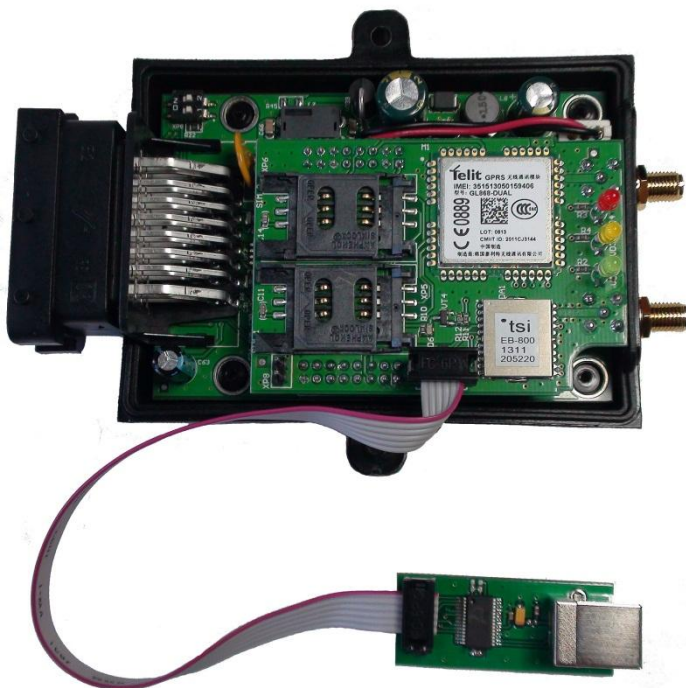
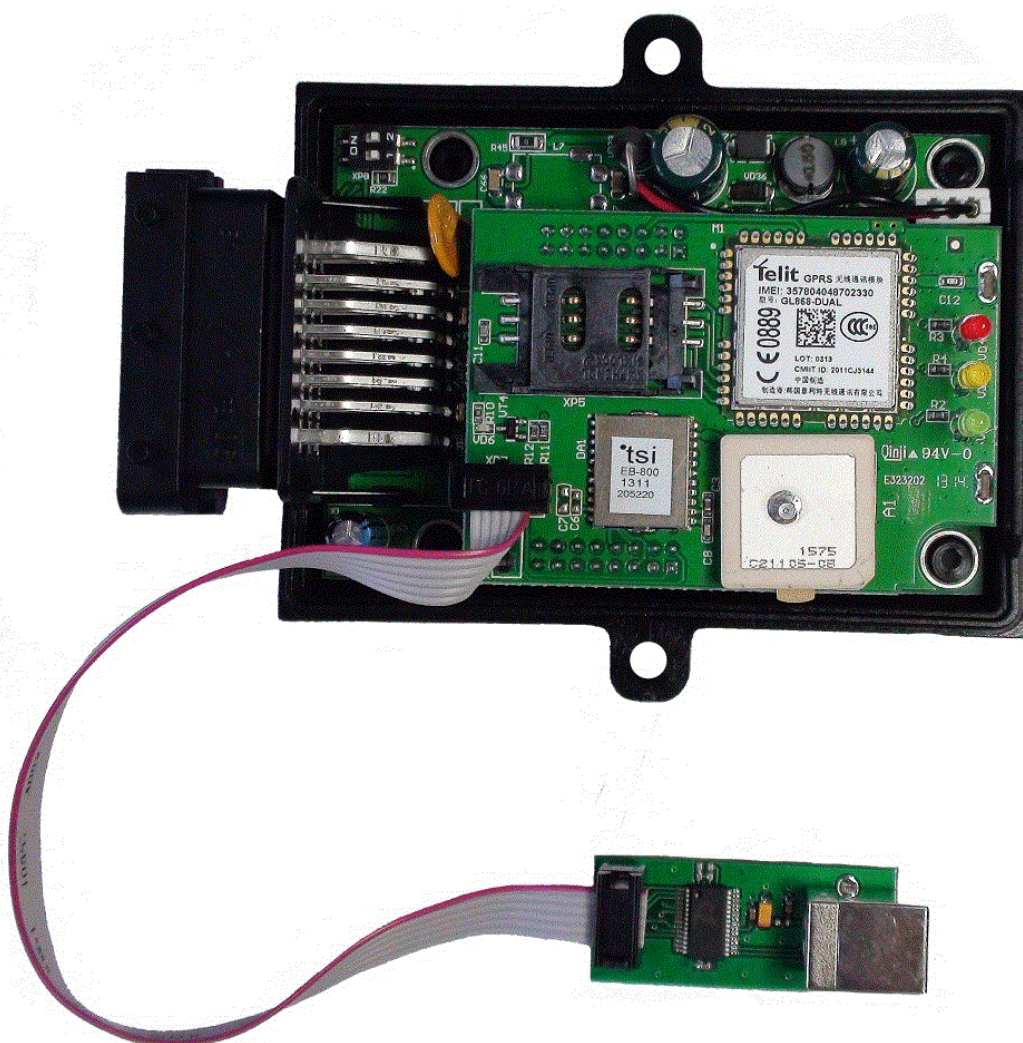


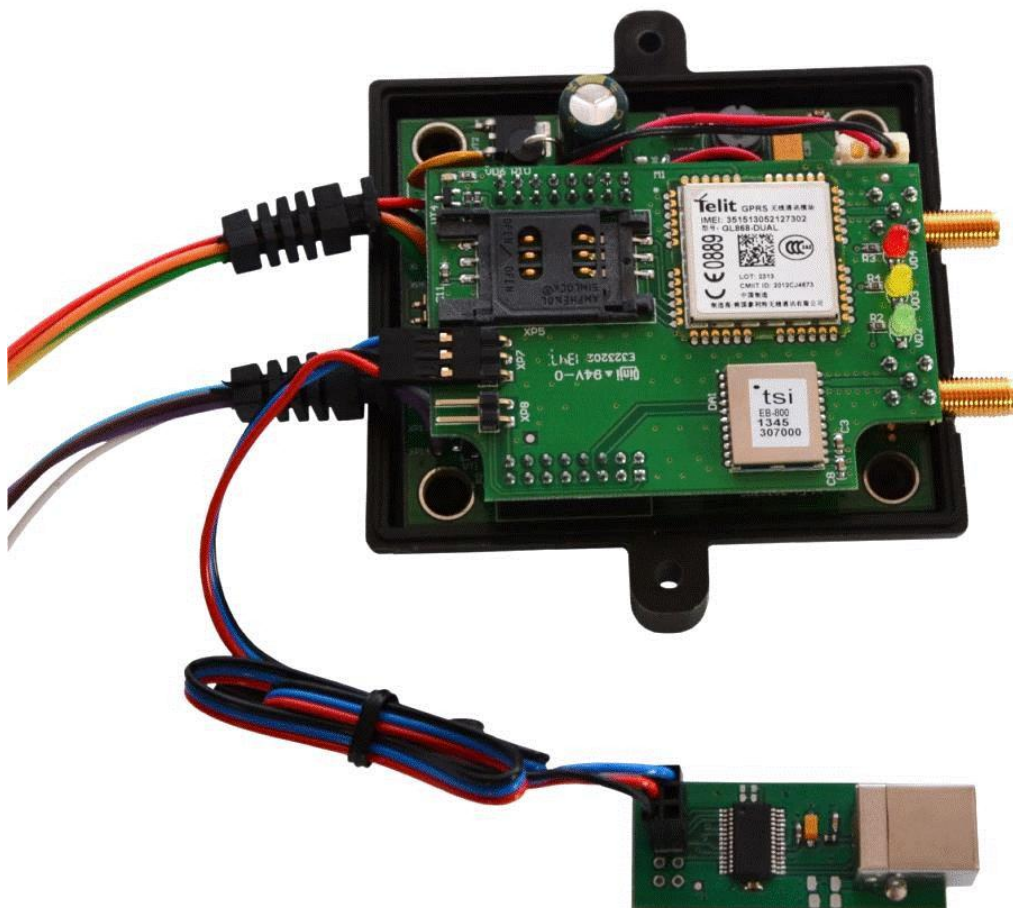
## Подключение программатора к BI 910 TREK



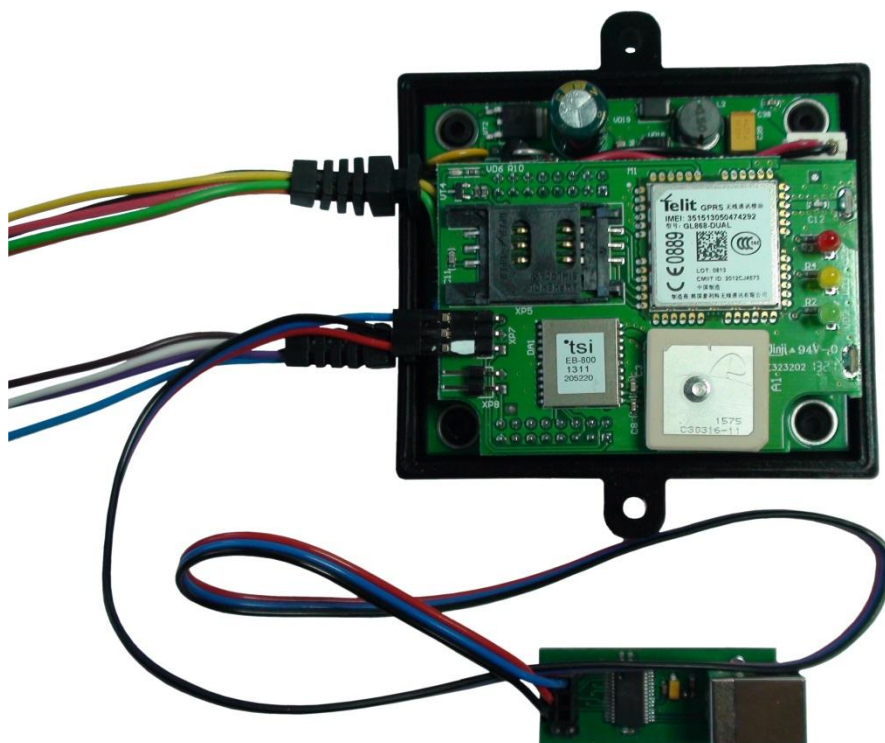
## Подключение программатора к BI 920 TREK



### Подключение программатора к BI 810 TREK



### Подключение программатора к BI 820 TREK



• Проблема:

## Описание работы с com-терминалом

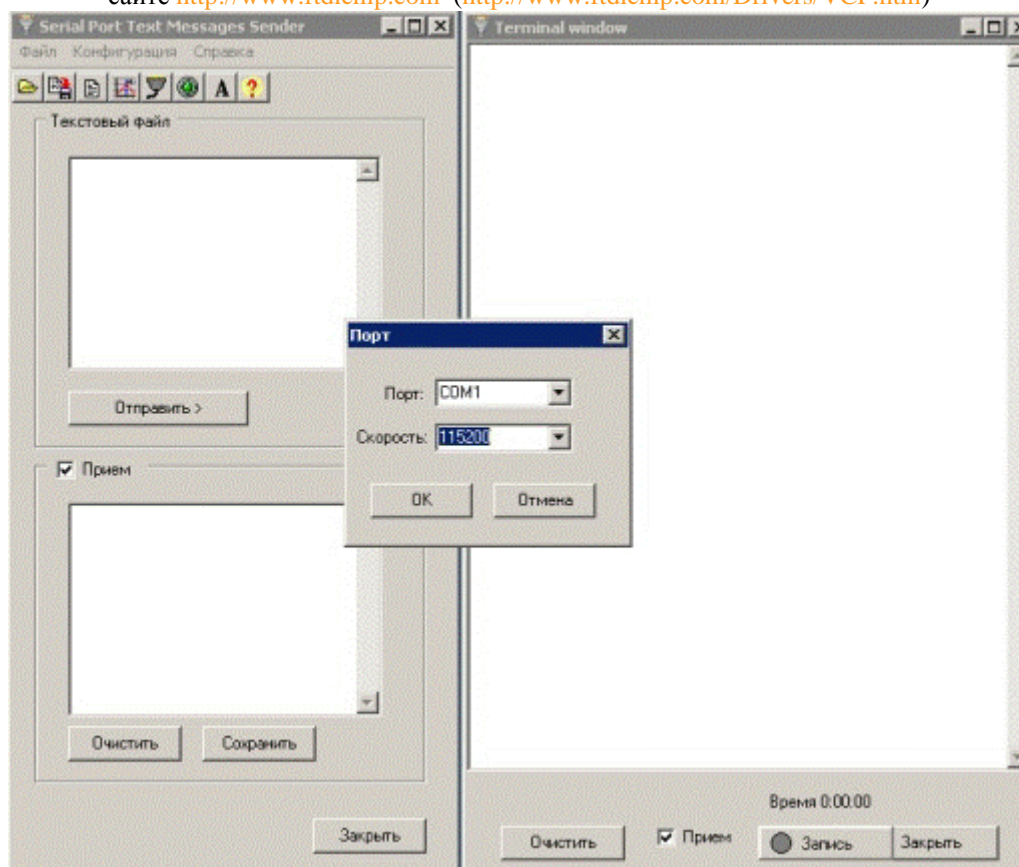
• Решение:

## Описание работы с com-терминалом (COM\_sender Build1055 10.12.2013)

Для установки ПО для операционной системы Windows 7

- 1 Подключаем питание к Устройству наблюдения, убедитесь в том, что светодиодная индикация на передней панели начала гореть.
- 2 Подключаем кабель с разъемом ( USB type B ) к программатору USB-UART.
- 3 Кабель с разъемом ( USB ) подключаем к компьютеру, программатор USB-UART подключает так как показано на рис.7 и ожидаем пока драйвера автоматически установятся.

Для установки ПО для операционной системы Windows XP нужны драйвера, их можно скачать на официальном сайте <http://www.ftdichip.com> (<http://www.ftdichip.com/Drivers/VCP.htm>)



После того, как установились драйвера, запускаем программу (COM\_sender Build 1055. 27.02.2013)

Настраиваем соответствующий порт, который находится на панели под номером 5 и устанавливаем скорость

передачи данных 115200. Для открытия порта предназначена кнопка под номером 6

Устанавливаем галочку в приемном окне.

Для доступа к COM-терминалу необходимо ввести пароль в формате **“TPASS: password;”**

В качестве пароля используется параметр BOOT Password с ID 0910. По умолчанию пароль “1111”;

Формат команд передаваемых в COM-терминал аналогичен командам, передаваемым по СМС. Формат ответа также аналогичен ответу, передаваемому по СМС. Команды могут быть переданы одним текстовым файлом размером до 1кБ.

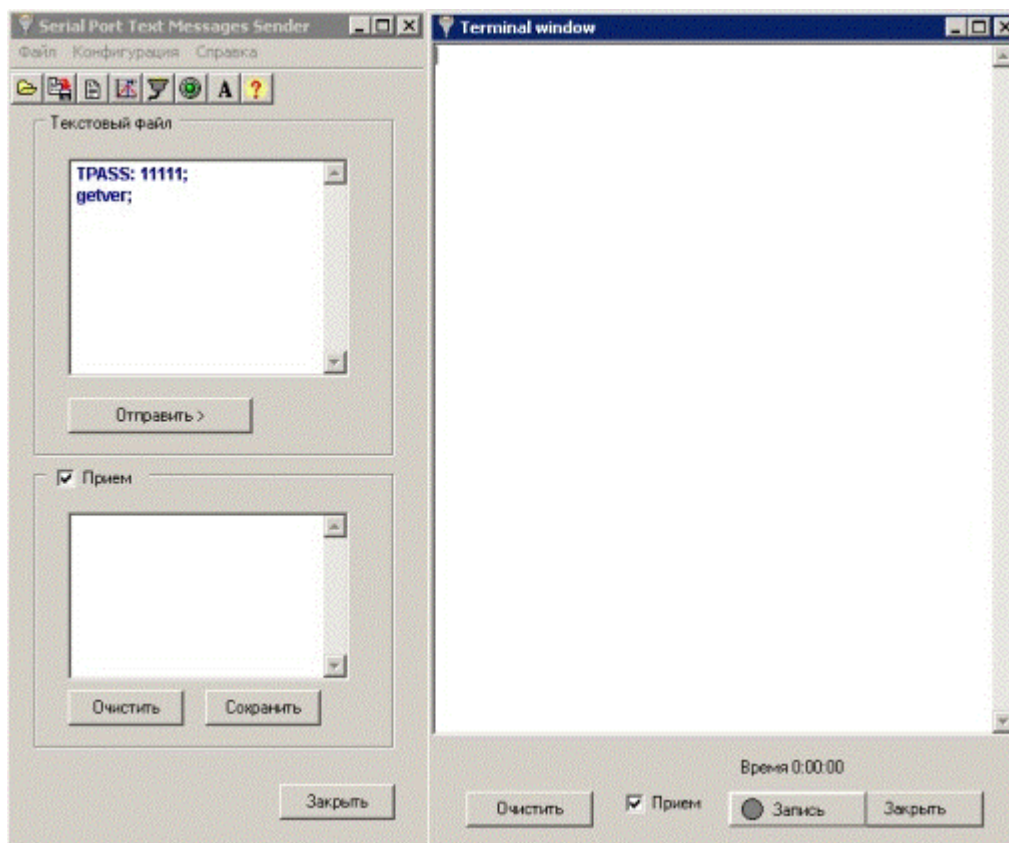


## Список команд, поддерживаемые COM-терминалом

**setparam; getparam; getstatus; getgps; flush; setdigout; getio; deleterecords; rstallprof; getver; cpureset; ignitionon; BOOT.**

Пример формирования команды для настройки Радиотерминала через COM-терминалом:

**TPASS: 11111; getver;**



## Предназначение кнопок на панели COM-терминала

Предназначена для открытия файла, в котором сохранены настройки для Устройства наблюдения.

Предназначена для сохранения настроек Устройства наблюдения.

Фильтр, предназначен для от фильтрования данных тех, которые нам только необходимы, они будут выводиться в приемном окне.

Настройки порта.                      Возможность записи лога, который передает устройство наблюдения

Окно терминала, в котором принимаются данные от Устройства наблюдения

Настройка шрифта.                      Открытия или закрытия порта

# Фильтрация данных

Terminal window

FRQ INPUT/VAL: 1.0  
  
MODEM: LEFT SLEEP: 0h 1m 30s  
  
TSSENS: DISABLED  
TASK RECORD: CREATE RECORD BY TIMEOUT  
PRESENT TIME ONLY  
  
RS485: READ ERR 1  
FUEL TEMP: 1:77  
FUEL LEVEL: R.0  
FUEL LEVEL: 1.0  
  
RS485: READ ERR 2  
FUEL TEMP: 2:77  
FUEL LEVEL: R.0  
FUEL LEVEL: 2.0  
  
-----  
PARAM MEM CHECK: PERIODIC  
-----  
  
RS485: READ ERR 5  
FUEL TEMP: 5:77  
FUEL LEVEL: R.0  
FUEL LEVEL: 5.0  
  
FRQ INPUT/VAL: 1.0  
  
RS485: READ ERR 6  
FUEL TEMP: 6:77  
FUEL LEVEL: R.0  
FUEL LEVEL: 6.0  
  
RS485: READ ERR 7  
FUEL TEMP: 7:77  
  
MODEM: LEFT SLEEP: 0h 1m 25s  
  
Время 0:00:00  
Очистить    ☒ Прием    ☐ Запись    Закрыть

Serial Port Text Messages Sender

Файл    Конфигурация    Справка

Текстовый файл

TPASS: 11111;  
flush;

Отправить >

Приним

TASK GPRS: CGREG 0,0  
TASK SERVER: WAITE FLAGS READY  
IO EVENT REC: OUT OF RANGE. IO ID: 10  
TASK GPRS: CGREG 0,0  
TASK SERVER: WAITE FLAGS READY  
TASK GPRS: CGREG 0,0  
TASK SERVER: WAITE FLAGS READY  
MODEM: LEFT SLEEP: 0h 1m 55s  
MODEM: LEFT SLEEP: 0h 1m 50s  
MODEM: LEFT SLEEP: 0h 1m 45s  
MODEM: LEFT SLEEP: 0h 1m 40s  
MODEM: LEFT SLEEP: 0h 1m 35s  
MODEM: LEFT SLEEP: 0h 1m 30s  
MODEM: LEFT SLEEP: 0h 1m 25s  
  
Очистить    Сохранить    Закрыть

Фильтр

☐ 1

TASK NET:

☒ 2

TASK SERVER:

☒ 3

TASK GPRS:

☒ 4

IO EVENT REC:

☒ 5

TASK SMS SEND: SMS SEND OK

☐ 6

TASK GPRS: RQS TO GPRS DISC

☒ 7

MODEM: LEFT SLEEP:

☐ 8

TASK SEND: LEFT TO SEND:

☒ 9

TASK SERVER: INIT SESSION OK

☒ 10

TASK SERVER: REC NUM:

Сброс    Закрыть